

附件

# 亳州市百合片区土地征收成片开发方案 公示稿

根据《中华人民共和国土地管理法》及《自然资源部关于印发〈土地征收成片开发标准〉的通知》（自然资规〔2023〕7号）与《安徽省自然资源厅关于印发〈安徽省土地征收成片开发标准实施细则〉的通知》（皖自然资规〔2021〕4号）的有关规定，亳州市人民政府组织编制了《亳州市百合片区土地征收成片开发方案》（编号：BZ3416—2024—4），具体内容如下：

## 一、成片开发基本情况

本片区位于亳州高新技术产业开发区内，东至亳城路，西至昭武路、崇文路，南至百合路，北至迎春路；涉及亳州高新技术产业开发区十九里镇百合社区、迎春社区，总面积29.7714公顷，其中农用地6.3935公顷，建设用地20.9555公顷，未利用地2.4224公顷，拟征收土地面积0.5495公顷。

## 二、成片开发的必要性、主要用途和实现的功能

1、成片开发必要性：成片开发是落实亳州市国民经济与社会发展规划和年度计划的需要、落实亳州市国土空间总体规划“三区三线”划定成果的需要、满足城市开发的需要。

2、成片开发主要用途：成片开发区域内用地主要用途为商业用地、工业用地、防护绿地等。

3、成片开发拟实现的功能：通过成片开发，主要实现的功能是工业发展、商业商务等城市综合发展功能。

### 三、规划符合性

本方案编制依据《亳州市2023年国民经济和社会发展规划执行情况及2024年计划（草案）》《亳州市国土空间总体规划（2021—2035年）》。已将当年实施计划纳入2024年国民经济和社会发展年度计划。该片区全部位于《亳州市国土空间总体规划（2021—2035年）》确定的城镇开发边界的集中建设区内，不涉及占用生态保护红线、永久基本农田。

### 四、成片开发计划

成片开发区域内拟建项目包括商业设施项目、工业用地项目等，《方案》实施期限为2024—2025年，方案实施符合亳州市国民经济和社会发展规划，并将纳入国民经济和社会发展年度实施计划，成片开发计划具备可行性。

### 五、成片开发的基础设施、公共服务设施以及其他公益性用地比例

成片开发范围内，基础设施、公共服务设施以及其他公益性用地比例为51.31%。满足《自然资源部关于印发

《土地征收成片开发标准》的通知》（自然资规〔2023〕7号）《安徽省土地征收成片开发标准实施细则》（皖自然资规〔2021〕4号）对基础设施、公共服务设施以及其他公益性用地占比不低于40%的要求。

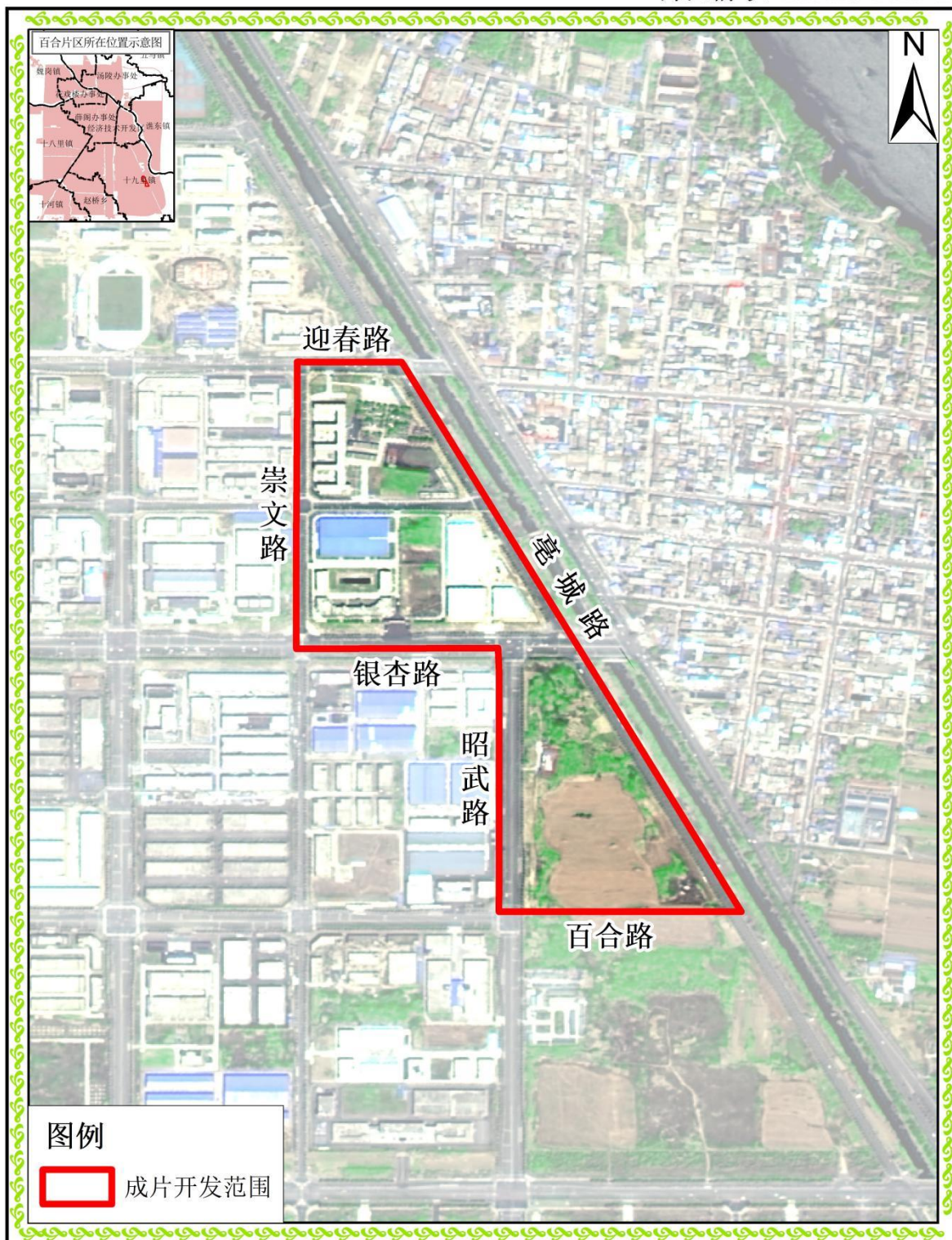
## **六、成片开发的土地利用及经济、社会、生态效益**

《方案》通过科学确定年度成片开发的规模、用途及规划强度，有利于实现布局集中、配套完善、结构完整的城镇建成区；有利于通过商业商务区的成片开发建设，提升产业服务质量，提升生产效率；有利于带动区域产业发展活力，促进产业集聚发展和土地集约利用，提升区域经济发展水平；有利于吸引优质项目和人才，为当地人民提供较多隐性就业岗位，促进社会稳定；有利于改善区域生态环境改善，增强生态服务功能。

附图1：亳州市百合片区土地征收成片开发方案位置图

## 亳州市百合片区位置图

片区编号：BZ3416-2024-4



亳州市人民政府  
二〇二四年十月 编制

地图投影与分带采用“高斯-克吕格投影”，3度分带；  
坐标采用“2000国家大地坐标系（CGCS2000）”；  
高程基准采用“1985国家高程基准”；  
底图数据采用2022年遥感影像图。

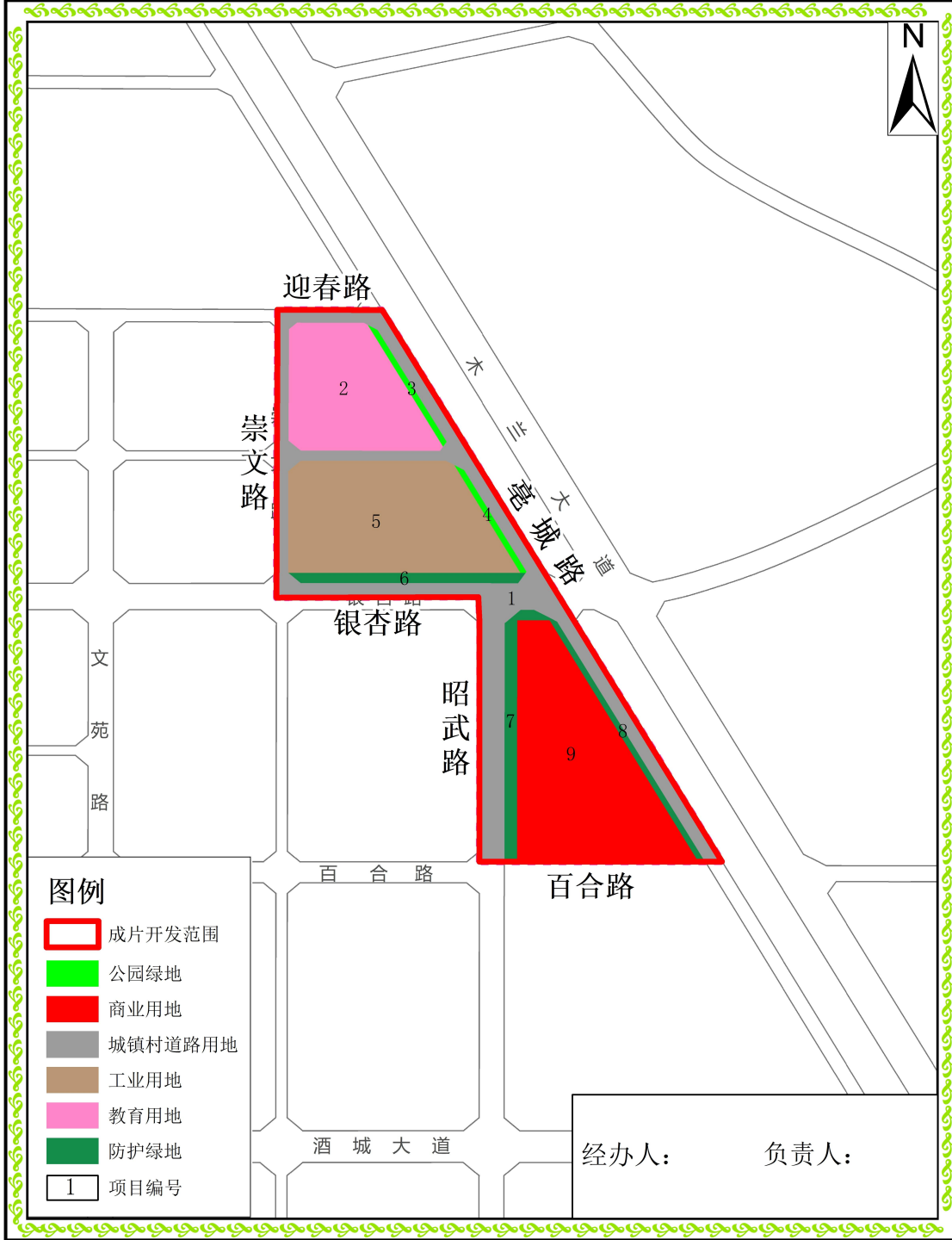
1:9,000

亳州市自然资源和规划局 制图  
南京国图信息产业有限公司

附图2: 亳州市百合片区土地征收成片开发方案用地规划图

### 亳州市百合片区用地规划图

片区编号: BZ3416-2024-4



亳州市人民政府  
二〇二四年十月 编制

地图投影与分带采用“高斯-克吕格投影”，3度分带；  
坐标采用“2000国家大地坐标系 (CGCS2000)”；  
高程基准采用“1985国家高程基准”；  
底图数据采用《中心城区部分区域及古井配套产业园控制性详细规划》。

1:9,000

亳州市自然资源和规划局 制图  
南京国图信息产业有限公司